

湯布珪藻土 施工マニュアル

新築版

はぶつ
湯布珪藻土

湯布珪藻土 施工材料・道具一覧

湯布珪藻土の施工に必要な材料

【下パテ材】



タイガーGLパテ60

1袋150m²施工

【ファイバーテープ】



スリムファイバー48

【上パテ材】



MPパテ

1袋60m²施工

【仕上げ材】



湯布珪藻土

1袋13~15m²施工

《発注先》
地元の建材屋さん等

《発注先》
湯布珪藻土メーカー
※湯布珪藻土ホームページから発注できます

材料を練るのに必要な道具



11Lを計るバケツ



1杯400ccの柄杓



30L練り樽

《30L以下の練り樽》
1袋の珪藻土が入らない
《30L以上の練り樽》
珪藻土を
混ぜる時間が長くなる



かくはん機 高速回転
(1300回転)

※低速回転型は混ぜりません
※かくはん機の羽の形も写真同様
[推奨かくはん機]
マキタのUT1305

湯布珪藻土を塗る下地についての注意点

ベニヤ・コンパネ・ライナー合板(Mクロス)が下地の場合は
伸縮が大きい為、湯布珪藻土が割れやすくなります
過去にライナー合板(Mクロス)にシーラー処理した後に塗った結果
写真のように1ヶ月ですぐにヒビ割れました



石膏ボード貼りの注意点

石膏ボードはパテがよく入るようベベルボードにしてください
窓枠やドア枠廻りはジョイントをずらす事をお勧めします
15cmピッチでビス止めをしてください



出隅は下パテがよく入るよう()部分の面を取って貼ってください

POINT!

石膏ボードの貼り方で

下地処理効率やヒビ割れ防止にも大きく影響します。

パテ一覧

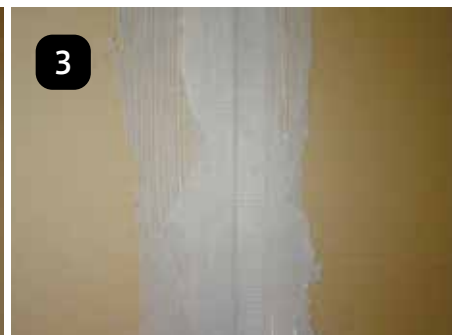
ジョイント



1
下パテ (GLパテ)

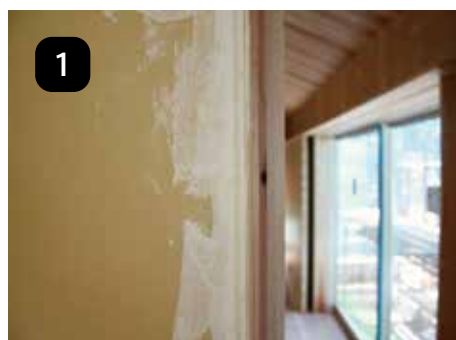


2
ファイバーテープ
(スリムファイバー48)



3
上パテ (MPパテ)

出隅



1
下パテ (GLパテ)



2
ファイバーテープ
(スリムファイバー48)



3
上パテ (MPパテ)

入隅



ファイバーテープ
(スリムファイバー48)

POINT!

スリムファイバー以外の
ファイバーテープの場合は
上からMPパテも打ってください。
下地を拾います。

ビス頭



下パテ (GLパテ)
1回打ち

詳細は次のページからご紹介しています

① 下パテ (GLパテ)

ジョイント、出隅、ビス頭にGLパテを打ちます



POINT!

出隅の不陸調整もこの時にしてください



② ファイバーテープ貼り(スリムファイバー48)

ジョイントと出隅の下パテを打った上に貼ります



ジョイント

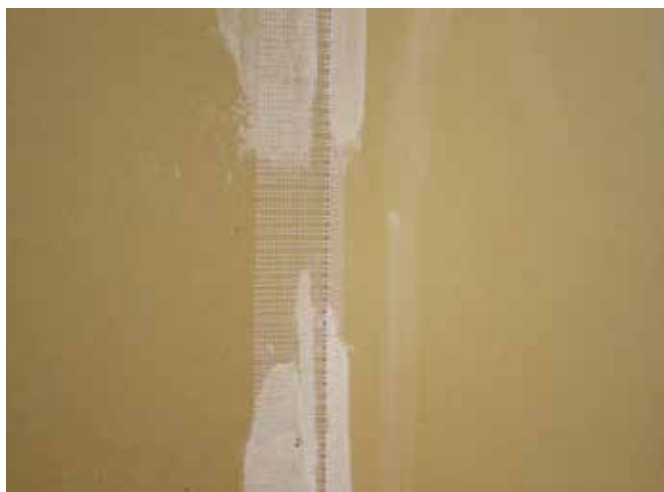


出隅

POINT!

出隅はファイバーテープが
ボードよりはみ出さないよう注意して貼ってください

入隅にもファイバーテープを貼れば、これで入隅の下地処理は完了です



入隅 壁と壁



入隅 天井と壁

POINT!

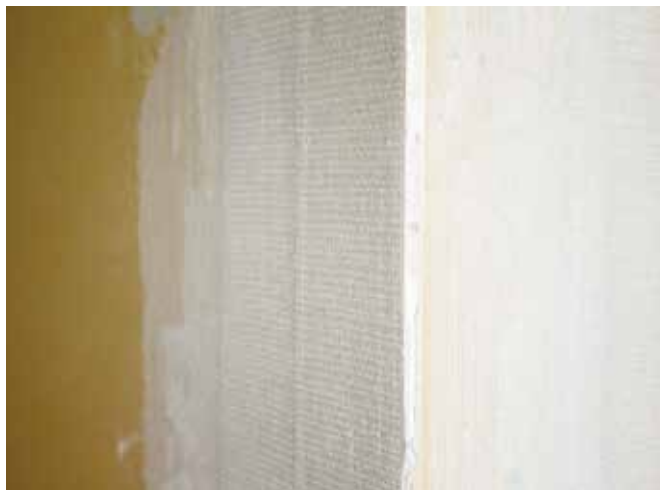
入隅にスリムファイバー以外のファイバーテープを貼る場合は
上からMPパテも打ってください。下地を拾います。

③ 上パテ(MPパテ)

ファイバーテープの上に上パテを打ちます(パテ幅は200ミリ程度)



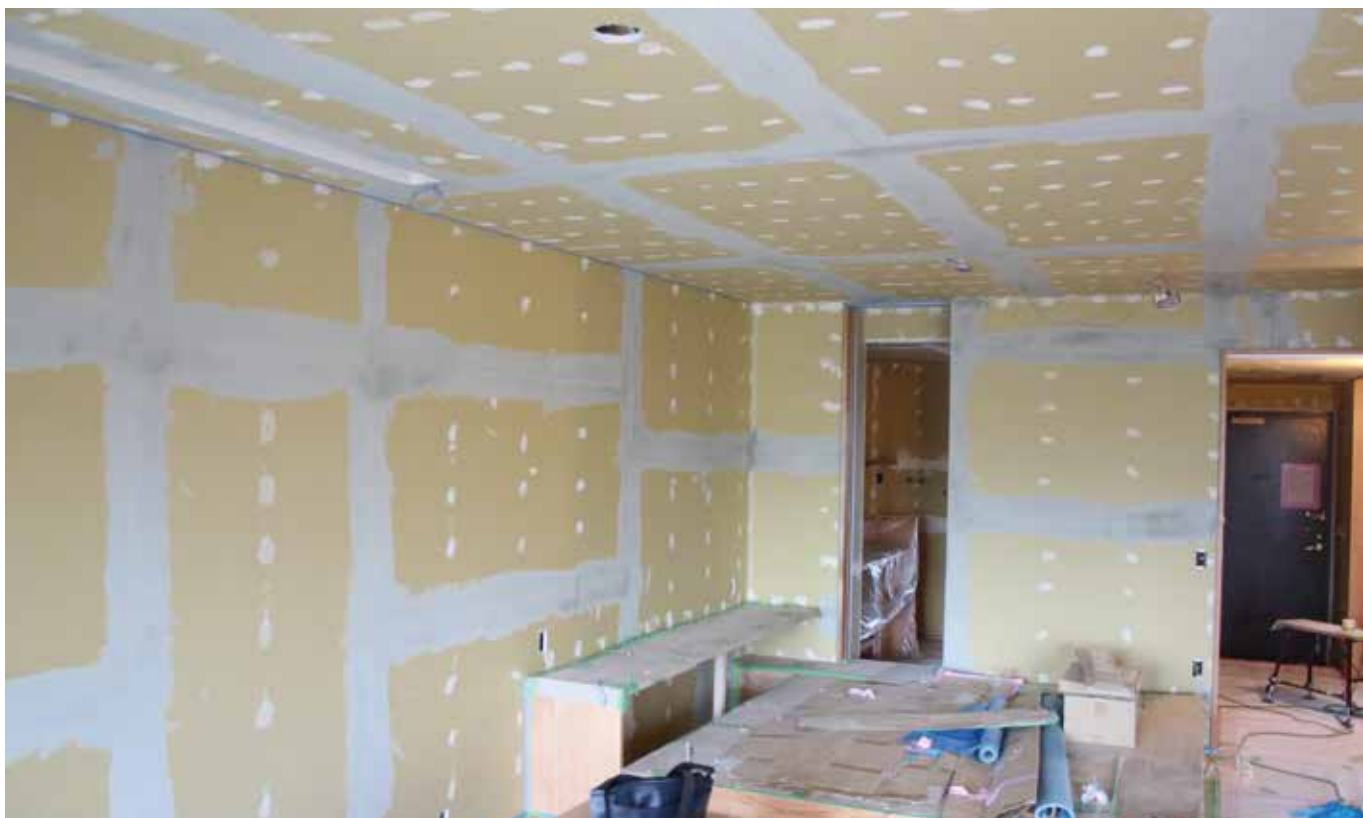
ジョイント



出隅

POINT!

ファイバーテープが薄く見るくらい
シゴいてパテを打ってください。



パテ完成

MPパテの練り方



1 柄杓で水を6杯(2.4L)入れます
※柄杓が1杯で400cc



2 MPパテを全部入れます



3 かくはん機を使ってしっかり混ぜます(約5分)



4 パテの完成

POINT!

最初は固いですが
我慢して混ぜると
柔らかくなります

動画で見る



QRコードから
動画でご覧頂けます

湯布珪藻土の練り方

《湯布珪藻土と水の割合》

湯布珪藻土1袋に対して

水: **11L** + 柄杓: **2杯**

POINT!

水の量は必ず守ってください。

水が多いと表面強度が弱くなります。



11Lの水と湯布珪藻土を
全部入れます



かくはん機で約5分かけて水と粉を溶かしながらしっかりと練ります
バケツの底から練りはじめ、混ざってきたら
少しずつかくはん機を上に向けていくと、負荷がかからずに練ることができます

POINT!

粉が無くなるまでかくはん機を上下に動かさないでください。

かくはん機に負荷がかかり練りにくくなったり、ダマができて逆に時間がかかります。



3
ゴムベラで周りについた
粉をおとします



4
粉が無くなったらかくはん機を
上下に動かして全体を約2分練ります

POINT!

この段階で2分ほどしっかり練ると柔らかくなり、塗りやすく塗り面積も伸びます。
練らないと材料が硬くて塗りにくく、塗り面積の少なくなり作業効率が低下します。
施工性、作業効率を上げるためにもしっかり練ってください。



5
柄杓(400cc)2杯加水して、かくはん機で約1分練って完成

動画で見る



珪藻土練り完成 練り時間:トータル約8分

はらの土
湯布珪藻土

WonderWall 株式会社
代表取締役 井筒洋次
携帯電話 090-8602-5774